

PhD. + MANUÁL
DOKTORANDSKÉHO ŠTÚDIA

Ústav experimentálnej psychológie
Centrum spoločenských a psychologických vied, v.v.i.

Slovenská akadémia vied

Informácie pre uchádzačov o doktorandské štúdium a doktorandov

(Manuál ako prežiť doktorandské štúdium na ÚEP CSPV, v.v.i., SAV)

Obsah

1. Čo by som mal/a vedieť pred podaním prihlášky na doktorandské štúdium?.....	3
Ako viem, že sa hodím na doktorandské štúdium?.....	3
Organizácia PhD štúdia.....	4
Výber témy a školiteľa/školiteľky	5
Aké veci sa oplatí zvažovať pri výbere školiteľa/školiteľky:	5
Ponuka školiteľov na ÚEP CSPV, v.v.i. SAV:	6
Checklist pred podaním prihlášky na doktorandské štúdium	6
Čo v prípade, že chcete upraviť tému dizertačnej práce po prijímacom konaní?	6
Čo v prípade, že chcete zmeniť školiteľa/školiteľku?	7
Z čoho budem žiť počas doktorandského štúdia? (Alebo praktické otázky).....	7
2. Čo ma čaká po prijatí na PhD štúdium a úvodné formality	9
Kto sme: štruktúra a hierarchia.....	9
Praktické informácie o fungovaní.....	11
Finančné zabezpečenie vedeckej časti štúdia	13
3. Doktorandský život: čo vlastne budem robiť?	15
Vedecká činnosť:	15
Orientačný harmonogram štúdia	17
Checklist na konci letného semestra 1. ročníka	19
Checklist na konci letného semestra 2. ročníka	19
Checklist na konci zimného semestra 3. ročníka.....	19
Písanie	19
Očakávania týkajúce sa publikovania počas doktorandského štúdia	21
Etická komisia	22
Open Science	22
Stretávanie sa so školiteľom/školiteľkou a vedenie záznamov zo stretnutí	22
Pedagogická činnosť:.....	23
Spoločenský život a networking	23
Knihy a tipy na záver.....	24

1. Čo by som mal/a vedieť pred podaním prihlášky na doktorandské štúdium?

Ako viem, že sa hodím na doktorandské štúdium?

Treba si dopredu dobre zvážiť, či je doktorandské štúdium pre vás vhodné. Aby ste vedeli, k čomu sa na tri roky svojho života upíšete, pripravili sme tento informačný manuál. Pre mnohých študentov je prihláška na doktorandské štúdium len spôsob, ako oddialiť rozhodovanie, čo chcú robiť po škole. Nemusí to byť zlý dôvod – doktorandi majú stabilný príjem v podobe štipendia, predĺžia si študentský život a naučia sa mnoho užitočných zručností. Napriek tomu je možno dobré vedieť aj to, aký typ študenta zvyčajne školitelia očakávajú a prečo.

Doktorandské štúdium je príprava na vedeckú a akademickú prácu. Takže prvú otázku, ktorú si musíte zodpovedať, je, či by vás akademická kariéra bavila a naplňala. Nemusíte byť nevyhnutne “áčkový študent”, ale ak vás nebavilo písať bakalársku alebo diplomovú prácu, tak doktorandské štúdium asi nebude pre vás to pravé. Treba si uvedomiť, že práca na doktorandskom výskume bude niekoľkonásobne náročnejšia ako plánovanie výskumu na diplomovku. Preto si pred rozhodnutím prihlásiť sa a kontaktovať potenciálneho školiteľa položte niekoľko nasledujúcich otázok:

1. Baví ma čítať odborné texty v angličtine? Baví ma rozmýšľať do hĺbky nad vecami, ktoré zauímajú len málo ľudí v mojom okolí?
2. Čo ma najviac bavilo pri písaní diplomovej práce? Bavilo ma plánovať dizajn zberu dát, štatistická analýza, uvažovanie nad výsledkami a spisovanie zistení? Je niektorá časť tohto procesu, ktorá ma vyslovene nebavila? Ktorá?
3. Využil/a som niektoré možnosti, ako sa zapojiť do výskumu už počas magisterského štúdia? Robil/a som ŠVOČ, bol/a som na študentských konferenciách, čítal/a som si novinky z oblasti výskumu, ktorá ma zaujíma?
4. Aké sú moje skúsenosti a zručnosti v písaní? Budem vedieť písať po anglicky? Som ochotný/á pracovať na svojich písacích zručnostiach a anglickom jazyku?
5. Som ochotný/á sa venovať aj téme, ktorú som si nevymyslel/a a prispôbiť sa zameraniu školiteľa alebo mám jasnú predstavu, čo chcem robiť?
6. Aká je moja frustračná tolerancia? Ako znášam kritiku svojej práce? Viem požiadať o pomoc, keď si s niečím neviem poradiť?
7. Čo sú hlavné zručnosti, ktoré dúfam, že sa počas doktorandského štúdia naučím? Na čo chcem využiť skúsenosti s robením výskumu?

Organizácia PhD štúdia

Ústav experimentálnej psychológie (ÚEP) CSPV SAV, v.v.i. má ako nevysokoškolská inštitúcia uzavretú dohodu o spolupráci pri uskutočňovaní doktorandského štúdia s dvomi vysokoškolskými inštitúciami. O aktuálnych témach, podmienkach a termínoch prijímacích pohovorov na doktorandské štúdium v uvedených študijných programoch na aktuálny školský rok sa preto informujte na webstránke príslušných fakúlt:

- Fakulta sociálnych a ekonomických vied (FSEV) UK v Bratislave v študijnom programe Psychológia zdravia: <http://www.fses.uniba.sk>
- Filozofická fakulta Trnavskej univerzity (TRUNI) v Trnave v študijnom programe Psychológia: <http://ff.truni.sk>

V čom spočíva hlavný rozdiel, či sa rozhodnete absolvovať doktorandské štúdium na FSEV UK alebo FF TU?

U oboch prípadoch je ÚEP CSPV SAV externá vzdelávacia inštitúcia, ktorá zabezpečuje vedeckú časť štúdia – toto bude vaša hlavná náplň štúdia, ktorú vám bude určovať hlavne školiteľ/školiteľka. Hlavný rozdiel preto spočíva skôr v organizácii štúdia, pedagogických povinnostiach a niektorých administratívnych postupoch.

Áké predmety vás čakajú v priebehu doktorandského štúdia si môžete pozrieť napríklad [tu](#) pre TRUNI a [tu](#) pre FSEV. Na TRUNI budete mať zvyčajne predmety vyučované blokovo niekoľkokrát počas semestra (zvyčajne piatky) v priebehu celého štúdia a sami si môžete zvoliť, ktoré povinne voliteľné a voliteľné predmety absolvujete a v ktorej časti štúdia. Na FSEV máte povinné predmety pevne dané a vyučovanie budete mať každý týždeň (zvyčajne v utorok od 8:00 do 17:00) počas celého prvého ročníka PhD. štúdia.

V rámci doktorandského štúdia vás čaká aj pedagogická činnosť. Podľa [Vyhlášky MŠ SR 131/1997](#), § 5, bod 1. je “súčasťou študijného programu doktoranda v dennej forme doktorandského štúdia vykonávanie pedagogickej činnosti alebo inej odbornej činnosti prispievajúcej k rozšíreniu odborného rozhľadu doktoranda v rozsahu najviac štyri hodiny týždenne v priemere za rok”. Do pedagogickej činnosti sa rátajú aj asistencie vyučujúcim (napr. pomoc s vyhodnocovaním písomných prác a pod.), školenie a oponovanie bakalárskych prác. Orientačné porovnanie si môžete pozrieť aj v časti Pedagogická činnosť v časti 3: Doktorandský život tohto Manuálu.

Niektoré rozdiely sú v termínoch prihlasovania sa na dizertačnú skúšku a obhajobu dizertačnej práce. Podľa [Vyhlášky MŠ SR 131/1997](#) (§ 10) sa doktorand v dennej forme doktorandského štúdia prihlasuje na dizertačnú skúšku najneskôr do 18 mesiacov od začiatku štúdia na svojom školiacom pracovisku (počíta sa deň zápisu). Na FSEV sa očakáva, že sa prihlásite na skúšku na konci 2. semestra prvého ročníka (začiatok júna) a skúšky bývajú spolu s obhajobami dizertačných prác v auguste toho istého roka. Ak to nestihnete, dizertačný projekt odovzdáte v nasledujúcom (3. semestri), ale na skúšku si počkáte do nasledujúceho augusta. Na TRUNI odovzdávate dizertačný projekt zvyčajne počas 3. semestra (môžete aj skôr) a dizertačná skúška sa koná obyčajne do 2 mesiacov od prihlášky. Konkrétne termíny v danom akademickom roku si treba vždy pozrieť v harmonogramoch obidvoch fakúlt pre dané akademické roky.

Výber témy a školiteľa/školiteľky

Je niekoľko možností, ako si vybrať školiteľa na svoju dizertačnú prácu. Ak viete, že chcete pokračovať po ukončení magisterského štúdia doktorandským štúdiom, je dobré si niekoľko mesiacov dopredu pozrieť ponuku školiteľov a ich tém, resp. výskumné oblasti, ktorým sa venujú.

Či si najskôr vyberiete školiteľa alebo tému závisí na jednej strane od ponuky výskumných tém a školiteľov na našom ústave a na druhej strane aj od toho, nakoľko ste si už premysleli tému svojho výskumného projektu. Ak ste zúžili svoje záujmy na nejakú konkrétnu oblasť psychológie (napr. psychológia zdravia, výskum intuitívneho usudzovania), môžete hľadať školiteľa v tejto oblasti a potom spolu doladiť konkrétnu tému. Rôzni školitelia a školiteľky sú rôzne prístupní vlastným témam doktorandov – preto je dobré kontaktovať potenciálneho školiteľa/školiteľku ešte pred vypísaním tém (na TRUNI zvyčajne december predchádzajúceho roku, na FSEV zvyčajne február daného roku). Alebo viete, že chcete spolupracovať s niektorým konkrétnym školiteľom/školiteľkou, konkrétnu tému si zvolíte podľa jeho/jej usmernenia a toho, na čom momentálne pracuje. Aj v tom prípade je však dobré vedieť, akým spôsobom váš potenciálny školiteľ pracuje a môžete sa na to spýtať už na konzultácii pred prihlásením sa na doktorandské štúdium. Predídete mnohým nejasnostiam a nerealistickým očakávaniam.

Vo všeobecnosti môžeme odporúčania pre výber témy zhrnúť do štyroch bodov:

1. Vyberte si tému, ktorej rozumiete.
2. Vyberte si tému, ktorej rozumie váš školiteľ.
3. Vyberte si tému, pre ktorú bol nedávno výborne spracovaný prehľad literatúry (literature review paper) (a prečítajte si ho aspoň päťkrát).
4. Vyberte si tému, pre ktorú ste vy ochotní výborne spracovať prehľad literatúry (aby bol aj publikovateľný).

Ideálna téma dizertačnej práce sa nachádza na priesečníku medzi tým, čomu rozumiete vy, aj váš školiteľ, je to trendy, nie príliš prebádané, ale zároveň ani príliš neprebádané.

Na ÚEP CSPV, v.v.i. SAV musí byť každý doktorand/doktorandka súčasťou riešiteľského tímu nejakého projektu – spravidla je v tom istom projekte, ako jeho školiteľ/školiteľka. Školitelia však môžu byť vo viacerých projektoch, preto je dobré si pozrieť všetky projekty na ústave (<https://psychologia.sav.sk/projekty/>). Preto pravdepodobne bude aj vypísaná téma súvisieť s cieľmi niektorého konkrétneho projektu, resp. dlhšieho výskumného záberu konkrétneho školiteľa. Budúci doktorand/-dka sa tak stane oficiálne riešiteľom/-ľkou tohto grantového projektu a členom/-kou riešiteľského tímu; jeho/jej dizertačná práca bude prínosom k riešeniu a súčasťou výsledkov projektu. Vedeckú časť PhD. štúdia budú školitelia a školiteľky usmerňovať k napísaniu vedeckých štúdií z oblasti riešenej v dizertačnej práci v renomovaných domácich a medzinárodných recenzovaných časopisoch.

Aké veci sa oplatí zvažovať pri výbere školiteľa/školiteľky:

Výber školiteľa/školiteľky je jedno z najväčších rozhodnutí týkajúcich sa vášho výskumu. Doktorandské štúdium predstavuje užšiu vedeckú spoluprácu so školiteľom a prípadne aj jeho/jej ďalšími doktorandmi, preto je dobré vedieť, aký záväzok na najbližšie 3 roky robíte a s kým. Preto je fajn si vybrať niekoho, koho štýl vedenia a osobnosť budú dobre ladiť s vašim vlastným štýlom práce a kto robí výskum v oblasti, ktorá sa vám zdá zaujímavá. Doktorandské štúdium je vo veľkej miere závislé od schopnosti seba-motivácie, takže je nesporne výhodou, ak vás váš výskum aj baví.

Najbežnejší spôsob výberu školiteľa/školiteľky je – ak je to možné a máte s nimi osobnú skúsenosť –, že sa zamyslíte, ako vás bavili predmety, ktoré vyučovali alebo vám vyhovoval štýl prednášania či

konzultácií k záverečným prácam. V prípade, že daný školiteľ/školiteľka neprednášal na vašej (príp. žiadnej) univerzite – čo sa týka mnohých našich školiteľov a školiteľiek – je dobré dohodnúť si osobné stretnutie a spýtať sa na jeho/jej očakávania a spôsob práce. Tiež je možné si pozrieť, koľko doktorandov ukončilo štúdium pod jeho/jej vedením, aká bola ich publikačná činnosť, či zostali v akadémii alebo smerujú skôr do praxe, príp. sa spýtať priamo na ich skúsenosti.

Prečo je dôležitý výber školiteľa/školiteľky a na čo si dať pozor si môžete prečítať napr. [tu](#).

Aby sme vám rozhodovanie uľahčili a našich školiteľov a školiteľky priblížili, pripravili sme aj tento stručný manuál na oboznámenie sa s nimi.

Ponuka školiteľov na ÚEP CSPV, v.v.i. SAV:

[Peter Halama, Google Scholar profil](#)

[Vladimíra Čavojová, Google Scholar profil](#)

[Eva Ballová Mikušková, Google Scholar profil](#)

[Jitka Gurňáková, Google Scholar profil](#)

[Jakub Šrol, Google Scholar profil](#)

[Matúš Grežo, Google Scholar profil](#)

[Lena Adamus, Google Scholar profil](#)

[Martin Sedlár, Google Scholar profil](#)

Checklist pred podaním prihlášky na doktorandské štúdium

- Vyberte si všeobecnú tému a potom sa zamyslite nad otázkou/otázkami, ktoré by vás najviac bavilo v rámci tejto témy riešiť najbližšie 3 roky.
- Stretnite sa s potenciálnym školiteľom (toto je obzvlášť dôležité, ak ste sa doteraz nestretli) a prediskutujte, čo od vás očakáva – aj medzi podaním prihlášky a oficiálnym začiatkom štúdia
- Začnite si čítať články k vašej téme. Nechajte si odporučiť školiteľom relevantné články/knihy.
- Aspoň raz skonzultujte projekt potrebný k prihláške pred poslaním.

Čo v prípade, že chcete upraviť tému dizertačnej práce po prijímacom konaní?

Toto zvyčajne nie je žiadny problém. Prvý rok štúdia máte na to, aby ste si upresnili znenie svojej výskumnej otázky a toho, čo chcete skúmať a ako. Nevyhnutné je mať v tom jasno najneskôr vtedy, keď podávate prihlášku na dizertačnú skúšku (zvyčajne na začiatku druhého ročníka – TRUNI – [link](#) na aktuálny harmonogram akademického roka) alebo na konci prvého ročníka – FSEV – [link](#) na aktuálny harmonogram akademického roka). Potom stačí vyplniť tlačivo, ktoré vám poskytne študijné oddelenie na príslušnej fakulte a nechať ho podpísať školiteľom/kou.

Čo v prípade, že chcete zmeniť školiteľa/školiteľku?

Je prirodzené, že ľudia majú rôzne pracovné štýly a rôzne očakávania od svojich spolupracovníkov. Možno sa vám stalo, že ste výberu školiteľa/školiteľky neprikladali takú dôležitosť ako téme, alebo sa niektoré problémy či nekompatibilita ukázala až v priebehu štúdia. Pri spolupráci môže dochádzať k rôznym konfliktom a je dobré sa ich naučiť zvládať. V prvom rade je dôležité si uvedomiť, že hoci sa vzťah doktorand-školiteľ vyznačuje určitou mocenskou nerovnováhou (pre úspech dizertačnej práce je školiteľ dôležitý), nie ste bezmocným pomocníkom svojho školiteľa. Školiteľom záleží na tom, aby bola vaša dizertačná práca dobrá a úspešne obhájená, a aby ste v priebehu štúdia dostatočne publikovali, pretože ste súčasťou projektu, ktorého ciele treba plniť a za ktoré je zvyčajne – aspoň sčasti – zodpovedný aj váš školiteľ. Úspešní doktorandi sú tiež kritérium pre pridelovanie ďalších doktorandských miest, takže je dôležité mať na pamäti, že všetci zainteresovaní sú skôr pozitívne zaujatí, aby ste boli úspešní. Preto je kľúčová dobrá komunikácia a ak nie ste s niečím spokojní, treba sa o tom so školiteľom čo najskôr otvorene porozprávať a snažiť sa nájsť obojstranne prijateľné riešenie. V prípade, že konflikt prerastie do osobnej roviny, ktorú môže byť náročné riešiť zoči-voči, existuje mechanizmus, na koho sa môžete so žiadosťou o pomoc obrátiť. Ústav experimentálnej psychológie je súčasťou Centra spoločenských a psychologických vied, ktoré má prijatý dokument o vnútornom systéme kvality doktorandského štúdia, kde sú definované roly jednotlivých účastníkov vzdelávania. Okrem školiteľa sa môžete obrátiť aj na garanta doktorandského štúdia, ktorý je na ústave prítomný, alebo na vedúceho organizačnej zložky.

Z čoho budem žiť počas doktorandského štúdia? (Alebo praktické otázky)

Štipendium

Doktorandi majú na jednej strane stále status študenta. To síce znamená, že ako držiteľia preukazu ISIC majú zľavy, ale dopravu si už musia hrať v plnej výške. Na druhej strane, na rozdiel od študentov poberajú pravidelné štipendium, ktoré je momentálne vyššie ako minimálna mzda.

Čo sa týka výšky štipendia, zákon hovorí, že doktorand v dennej forme štúdia má podľa § 54 ods. 18 zákona o vysokých školách počas trvania štandardnej dĺžky štúdia študijného programu, na ktorý bol prijatý, ak už nezískal vysokoškolské vzdelanie tretieho stupňa, nárok na štipendium:

- do vykonania dizertačnej skúšky najmenej vo výške 6. platovej triedy a prvého platového stupňa osobitnej stupnice platových taríf učiteľov vysokých škôl a výskumných a vývojových zamestnancov podľa zákona č. 553/2003 Z.z. o odmeňovaní niektorých zamestnancov pri výkone práce vo verejnom záujme a o zmene a doplnení niektorých zákonov v z. n. p. (ďalej len "[zákon o odmeňovaní niektorých zamestnancov](#)"), v súčasnosti je to 1025,50 EUR.
- po vykonaní dizertačnej skúšky najmenej vo výške 7. platovej triedy a prvého platového stupňa osobitnej stupnice platových taríf učiteľov vysokých škôl a výskumných a vývojových zamestnancov podľa [zákona o odmeňovaní niektorých zamestnancov](#), v súčasnosti je to 1194 EUR.

Štipendium doktoranda je podľa § 9 ods. 2 písm. j) zákona č. 595/2003 Z.z. o dani z príjmov v z. n. p. (ďalej len "[ZDP](#)") **príjmom oslobodeným od dane**, t.j. doktorand daň zo štipendia neplatí a štipendium nevstupuje do ročného zúčtovania dane ani do daňového priznania.

Podľa [zákona č. 461/2003 Z.z. o sociálnom poistení](#) v z. n. p. (ďalej len "[zákon o sociálnom poistení](#)") doktorand v dennej forme štúdia nie je považovaný za zamestnanca. Vysoká škola sa na účely

sociálneho poistenia nepovažuje za jeho zamestnávateľa. Znamená to, že doktorand nie je povinne poistený v žiadnom druhu sociálneho poistenia. **Z doktorandského štipendia poistné na sociálne poistenie neplatí** doktorand ani vysoká škola a poistné za neho neplatí ani štát. Viac o možnosti dobrovoľného sociálneho poistenia nájdete [tu](#).

Doktorandmi sa nemusíte stať hneď po skončení vysokoškolského štúdia a môžete byť v rôznych životných situáciách, preto je dobré si individuálne zistiť veci týkajúce sa platby zdravotného a sociálneho poistenia, nároku na materský či rodičovský príspevok a podobne, pretože aj zákony sa menia. Na ÚEP CSPV SAV, v.v.i. sme však flexibilní a snažíme sa pristupovať ku každému doktorandovi a doktorandke individuálne. Zatiaľ len minimálny počet našich doktorandov prerušoval štúdium či odkladal obhajobu dizertačnej práce (za posledných 10 rokov to boli len 2 z 23 doktorandov) a hoci je práca na dizertačnom výskume popri tehotenstve a materstve náročná, niektoré naše kolegyně zvládli aj túto výzvu bez prerušenia štúdia.

Možnosti ubytovania

SAV ponúka študentom doktorandského štúdia možnosť ubytovania v ubytovniach v Devínskej Novej Vsi a v areáli na Dúbravskej ceste 9. Ubytovňa na Dúbravskej ceste 9 má pomerne malú kapacitu a je prednostne určená pre kratšie pobyty zahraničných študentov. O ubytovanie treba požiadať prostredníctvom príslušného formulára, ktorý podpisuje žiadateľ a štatutár/ka organizácie.

Viac informácií nájdete na tejto adrese:

<https://www.sav.sk/?lang=sk&doc=educ-accommodation>

2. Čo ma čaká po prijatí na PhD štúdium a úvodné formalities

Keď úspešne absolvujete výberové konanie na PhD štúdium, do niekoľko dní vám príde oficiálne vyrozumienie o prijatí (resp. neprijatí). Keďže prijímačky bývajú zvyčajne v júni a nástup na PhD štúdium je zvyčajne 1. septembra v nasledujúcom školskom roku, čaká vás niekoľko týždňov prázdnin, ktoré sa oplatí využiť na oboznámenie sa s tým, čo sa od vás bude najbližšie 3 roky čakať.

Nástup na doktorandské štúdium sa do určitej miery podobá s nástupom do novej práce, preto vás čaká aj niekoľko formalít, niektoré z nich treba vybaviť už pred samotným nástupom na štúdium. Na tomto mieste uvádzame zoznam tlačív, ktoré budete potrebovať pred nástupom, alebo najneskôr v deň nástupu na doktorandské štúdium. Nebojte sa, naše milé administratívne pracovníčky vám poskytnú všetky formuláre a prevedú vás administratívnym procesom. V ich kancelárii sa treba hneď po nástupe zastaviť a podpísať všetky potrebné tlačivá a požiadať o pridelenie oficiálnej e-mailovej adresy, ktorá vám bude slúžiť na komunikáciu navonok a tiež budete vďaka nej zaradení do mailinglistu pre celú organizačnú zložku alebo centrum.

Potrebné poslať pred nástupom na doktorandské štúdium t.j. k 1.9.!

- Potvrdenie o prijatí zo školy
- Lekársky posudok o zdravotnej spôsobilosti na prácu – potvrdiť na priložené tlačivo
- Potvrdenie o exekúcii – od posledného zamestnávateľa alebo z registra exekúcií (Centrálny register exekúcií, dá sa vybaviť aj elektronicky
- Osobný dotazník

Stačí pri nástupe

- Kópia diplomu
- Číslo účtu do mzdovej učtárne – tlačivo o súhlase
- Záznamy o školení - BOZP, PO – tlačivá (THS)
- Etický kódex, Pracovný a organizačný poriadok – podpis
- Zmluva o vysielaní na pracovné cesty (CP) - tlačivo
- Zdravotná poisťovňa – prihlasuje každý sám

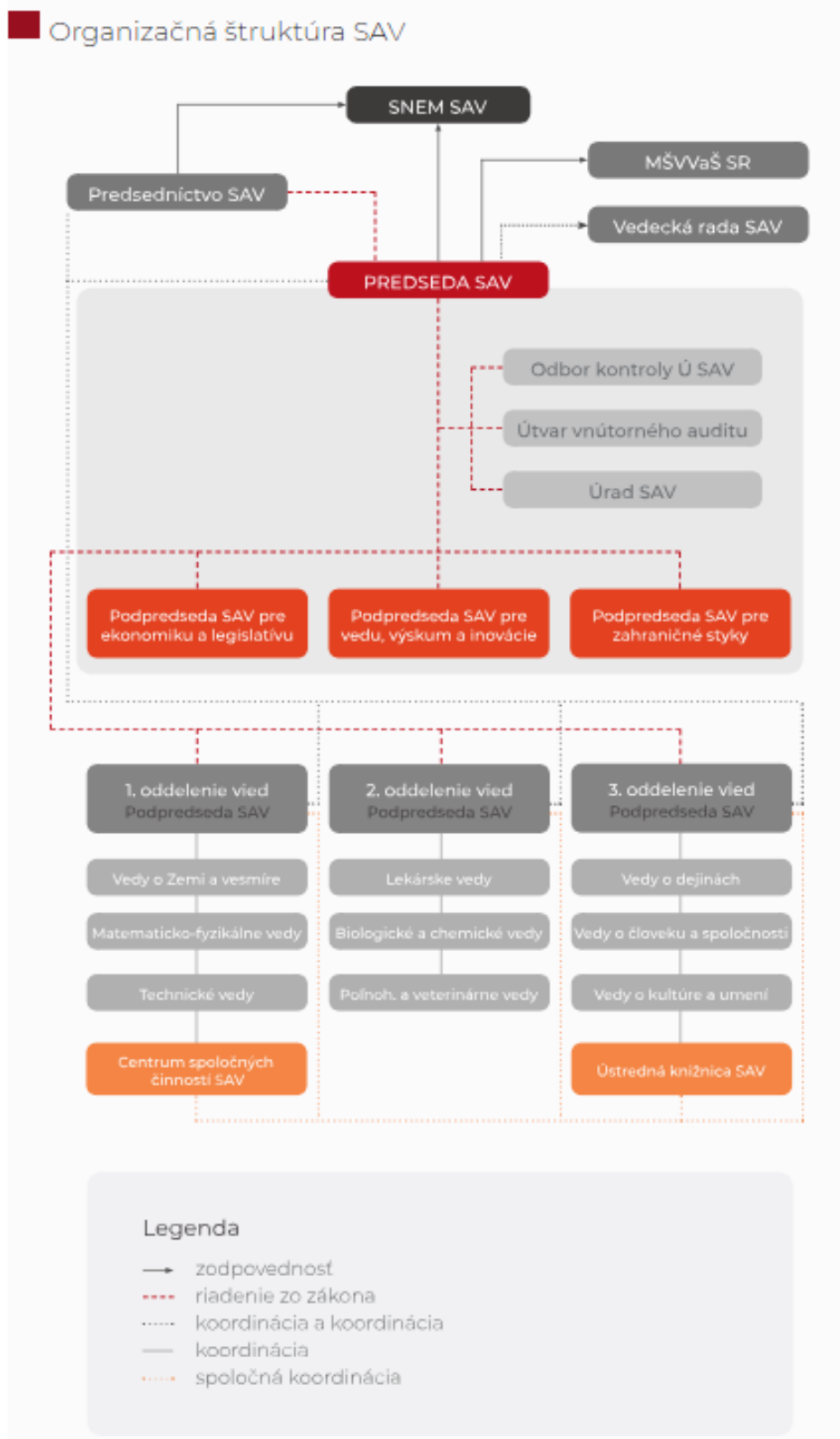
V deň nástupu na doktorandské štúdium vás spravidla vedúci/vedúca organizačnej zložky oboznámi so základným fungovaním ústavu.

Kto sme: štruktúra a hierarchia

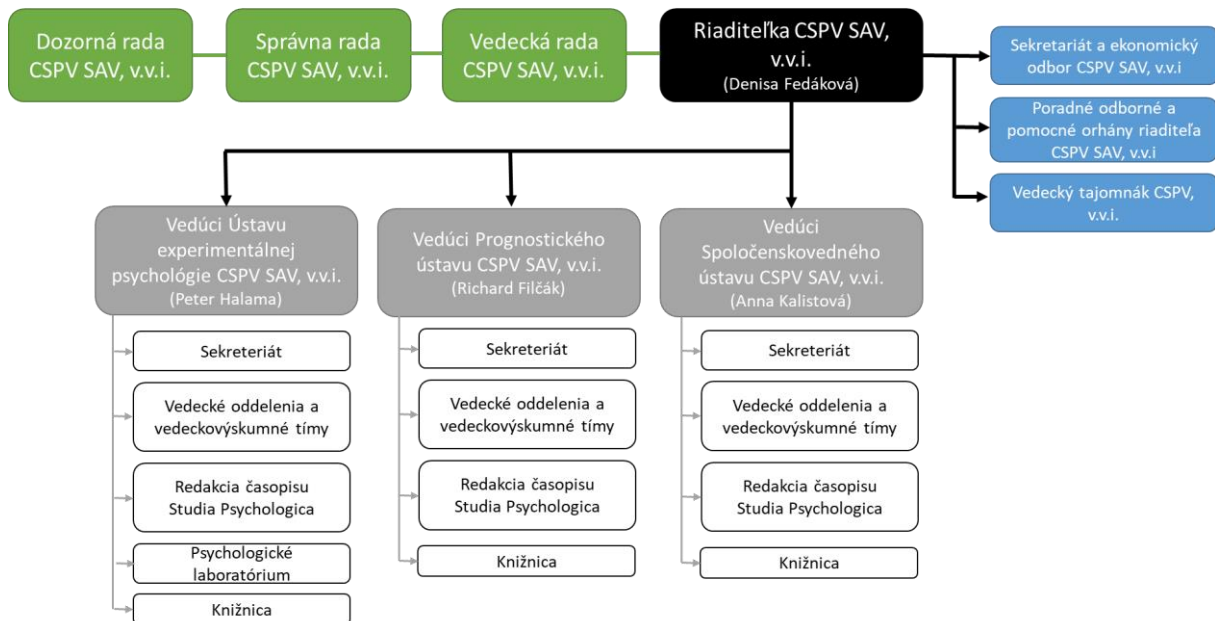
Ste doktorandom na Ústave experimentálnej psychológie, ktoré je od roku 2015 súčasťou Centra spoločenských a psychologických vied SAV a od roku 2022 sa všetky ústavy a centrá SAV stali verejno-výskumnými inštitúciami (preto skratka v.v.i. za názvom pracoviska). Ústavy CSPV od roku 2015 nemajú právnu subjektivitu, ale fungujú ako organizačné zložky. Môžete si to predstaviť ako katedry na vysokých školách.

Pri publikačnej činnosti je potrebné vždy uviesť afiliáciu pracoviska, hoci je jedno, či budete uvádzať Ústav alebo Centrum. Kolegov a kolegyně na ústave spoznáte rýchlo v priebehu prvých pár týždňov. Kolegov a kolegyně z ostatných organizačných zložiek spoznáte na každoročnom spoločnom podujatí – tzv. Centrovici, ktorá sa uskutočňuje každý rok okolo apríla/mája, trvá 2–3 dni a zúčastňujú sa na nej všetci zamestnanci.

CSPV SAV, v.v.i. patrí pod 3. oddelenie vied pod Vedy o človeku a spoločnosti.



Organizačná štruktúra CSPV SAV, v.v.i. je nasledovná:



Hoci u nás na ústave máme formálne zavedené aj oddelenia, fungujeme skôr v rámci výskumných projektov. Každý výskumný projekt má svojho vedúceho riešiteľa, ktorý koordinuje prácu na projekte a napĺňanie jeho cieľov. Projekty sú spravidla na 3 – 4 roky a každý vedecký pracovník musí byť riešiteľom aspoň jedného projektu, lebo z projektu sa financuje všetok výskum, potrebný materiál (počítačová technika, programy) a pracovné cesty (konferencie, výjazdy za participantmi a pod.). Vedeckí pracovníci bývajú spravidla členmi aj viacerých výskumných projektov.

Ako doktorandi budete aj vy súčasťou výskumného tímu, ktorého súčasťou alebo vedúcim riešiteľom je aj váš školiťel. (Prehľad projektov nájdete na stránke <https://psychologia.sav.sk/projekty/>.) Pravdepodobne aj váš dizertačný projekt rieši nejakú čiastkovú úlohu nejakého konkrétneho projektu.

Váš bezprostredný nadriadený (a zároveň najbližší spolupracovník) je teda váš školiťel, obaja sa riadite požiadavkami vedúceho projektu, ktorý je zas podriadený vedeniu ústavu.

Viac informácií o histórii Ústavu, štruktúre a súčasnom vedení nájdete vždy na našej webstránke: <https://psychologia.sav.sk/o-nas/>.

Praktické informácie o fungovaní

Doktorandi majú samostatnú miestnosť. Väčšinou sedia spolu doktorandi a doktoranky z jedného ročníka, ale v rámci doktorandských miestností je možné robiť presuny, ak sa tak medzi sebou dohodnete. Miestnosť si tiež môžete zariadiť podľa svojich preferencií.

Dochádzku treba zapisovať do špeciálnej excelovskej tabuľky každý mesiac. Zároveň po príchode do práce sa treba podpísať do Knihy dochádzok, ktorá sa nachádza pri sekretariáte.

Ústavné dni sú pondelky a stredy, preto sa od vás očakáva, že v tieto dni budete min. medzi 9:00 a 14:00 fyzicky prítomní na ústave, ktorý sa nachádza v areáli SAV na Patrónke v Bratislave. Čo znamená ústavný deň? Je to deň, kedy sú spravidla na ústave všetci zamestnanci, preto vtedy vybavíte

administratívu, konajú sa vtedy stretnutia výskumných tímov, odborné semináre či neformálne stretnutia. Na ústav môžete prísť, samozrejme, aj v iné dni, keď chcete pracovať bez vyrušení a spoločenských vzručov – je vysoko pravdepodobné, že bude na ústave menej ľudí a budete mať viac priestoru na hlbavejšiu prácu.

Neznamená to však, že mimo ústavných dní sa nepracuje – práve naopak. Ústav nám umožňuje teleprácu a to, na čom ste pracovali v priebehu mesiaca, píšete do výkazov dochádzky, ktorú odovzdávate vždy na konci mesiaca na sekretariáte. Obsah práce si dohadujete so školiteľom. Prvý rok doktorandského štúdia môže byť stresujúci paradoxne nedostatkom vonkajšej štruktúrovanosti, preto je dobré, aby ste sa so školiteľom stretávali na pravidelnej báze, ale hlavne, aby ste si určili denný rozvrh sami (viac k časovému manažmentu nižšie).

Ako študenti nie ste zamestnanci, preto nemáte oficiálny nárok na dovolenku, preto akúkoľvek neprítomnosť na pracovisku hlásite svojmu školiteľovi. Najčastejšie dôvody pre neprítomnosť na pracovisku počas ústavných dní sú: choroba a návšteva u lekára (máte nárok zo zákona), zber dát v teréne a pracovná cesta (spravidla kvôli účasti na konferencii). Vzhľadom na veľkú časovú flexibilitu vedeckej práce na ústave je dobré sa hneď od začiatku naučiť štruktúrovať čas okolo pracovných úloh. Tiež je dobré si uvedomiť, že hoci ako študenti máte prázdniny, neznamená to dva mesiace voľna ako počas magisterského či bakalárskeho štúdia. Je samozrejme dobré si naplánovať oddych v pravidelných intervaloch, netreba však zabudnúť na to, že do odovzdania dizertačnej práce máte v skutočnosti 33 mesiacov, tak možno nie je racionálne 6 mesiacov nerobiť nič.

Hoci sú ústavné dni len pondelky a stredu, od vás ako doktorandov sa očakáva aj zapojenie do niektorých aktivít ústavu, ktoré sa môžu konať mimo ústavných dní alebo času 9:00 a 14:00, napríklad počas Noci výskumníkov, Týždňa vedy a techniky, pri organizovaní konferencií alebo workshopov, a pod. Tiež sa bude od vás očakávať zapojenie do niektorých aktivít organizovaných príslušnými fakultami (napr. asistencia na prijímačkách na bakalárske a magisterské štúdium, pomoc s prípravou aktivít organizovaných katedrou, a pod.).

Od doktorandov sa tiež očakáva zapojenie do Odborných seminárov –každý pracovník/pracovníčka vrátane doktorandov má povinnosť vystúpiť aspoň raz za rok s príspevkom. Môže to byť správa z výskumu, informácia o nejakej zaujímavej metodológii či predstavenie výskumného zámeru. Doktorandi zvyčajne na ústavných seminároch vystupujú minimálne trikrát: na prvom seminári po prázdninách sa predstavujú novo-príchodzí doktorandi (nejde o celý seminár, len stručné predstavenie, čomu sa budú počas 3 rokov doktorandského štúdia venovať a niečo osobné), v druhom roku ich čaká interná obhajoba projektu a v treťom ročníku interná obhajoba dizertačnej práce. V prípade záujmu sú vystúpenia doktorandov na odborných seminároch vítané aj nad rámec týchto troch povinných jázd.

Na ústave fungujú aj rôzne neformálne ad hoc zoskupenia, ktoré nazývame „krúžky“ alebo „kluby“, napr. bookclub (vždy druhá streda v mesiaci o 14:00), filmový klub (prvý pondelok v mesiaci o 14:00), plavecký krúžok (iba v lete) a pod. Zapojenie sa do nich nie je povinné, ale vrelo odporúčame socializáciu a neformálny mentoring aj s doktorandmi a výskumníkmi z iných projektov či ústavov. Ako doktorandi sa budete tiež môcť zapojiť do aktivít [Mladých vedcov SAV](#). Je zaujímavé vidieť, ako pracujú ostatní – či už doktorandi alebo seniornejší kolegovia – a je to príležitosť získať mnoho vedomostí aj z iných tém, či vymeniť si skúsenosti s publikovaním, časopismi, systémom práce a pod. Takéto neformálne skupiny sú tiež veľmi podporné, ak sa zaseknete vo svojom výskume alebo máte problémy v škole či so školiteľom.

Finančné zabezpečenie vedeckej časti štúdia

Každý doktorand má nárok na počítačovú techniku (neodporúčame používať vlastnú kvôli bezpečnosti celej SAV siete). Financovať svoje požiadavky môžete buď z peňazí, ktoré má každý doktorand pridelené na svoj výskum (tzv. prostriedky na vedeckú výchovu; aktuálne 60,-Eur/mesiac/doktorand, spolu 720,- Eur/rok/doktorand), alebo z projektu, ktorého ste riešiteľom. Prostriedky na vedeckú výchovu môžu doktorandi čerpať podľa vlastného uváženia, môžu tieto prostriedky zdieľať aj s inými doktorandmi po vzájomnej dohode. Prostriedky je nutné vyčerpať v danom kalendárnom roku. Všetky nákupy tovarov a služieb je potrebné vopred konzultovať so školiteľom/školiteľkou (ak sa týkajú výskumu a pôjdu z projektu) a/alebo vedeckou tajomníčkou.

Nákup výpočtovej techniky podlieha určitým pravidlám (nakupujeme cez elektronické trhovisko), preto ak aj máte dost finančných prostriedkov buď z peňazí určených pre doktorandov alebo v projekte, treba presné parametre vybranej techniky nahlásiť vedeckej tajomníčke, ktorá vytvorí objednávku cez elektronický systém. Celý proces môže trvať aj 2-3 týždne.

Pri akýchkoľvek nákupoch tovarov a služieb je potrebné uistiť sa, že dodávateľ vie vystaviť faktúru (nemôžeme uhrádzať proforma faktúry ani zálohové faktúry). Vo výnimočných prípadoch (alebo pri menších položkách z kategórie materiály, napr. knihy, kancelárske potreby) môžete nakupovať aj priamo, v práci si následne necháte preplatiť účet cez tzv. "drobný nákup" (je potrebné doložiť blok z pokladne, v prípade faktúry a úhrady z účtu aj doklad o platbe z vášho účtu).

V prípade, že sa chcete zúčastniť konferencie, je potrebné sa na ňu registrovať (po akceptácii abstraktu zvyčajne). Po registrácii je potrebné priniesť alebo zaslať podklady k platbe vedeckej tajomníčke. Myslite na to, že procesy trvajú dlhšie ako keď si niečo hradíte/kupujete súkromne, preto úhrady nenechávajú na poslednú chvíľu, a žiadajte o ne aspoň 5 dní pred deadlineom. Po uhradení poplatku je potrebné si rezervovať ubytovanie a zabezpečiť spôsob dopravy (riešite si to vo vlastnej réžii, rešpektujúc [Smernicu - Poskytovanie cestovných náhrad pri pracovných cestách](#) a zásady hospodárneho nakladania s finančnými prostriedkami). Použitie vlastného motorového vozidla musí byť vopred schválené vedením, a náklady naň sa uhrádzajú iba do výšky cestovného lístka do danej lokality. Pred akoukoľvek cestou je potrebné vypísať Príkaz na pracovnú cestu, pred zahraničnou cestou je potrebné ešte požiadať o preddavky (tie si vypočítate podľa odhadovaných nákladov na ubytovanie, cestovné a stravu-diét). Pred pracovnou cestou je potrebné sa aj poistiť. So všetkým ohľadom cestovných príkazov vám pomôže vedecká tajomníčka alebo pani sekretárka. Po návrate z pracovnej cesty je potrebné spraviť vyúčtovanie pracovnej cesty (počas pracovnej cesty si preto odkladajte všetky bloky a doklady: faktúru za ubytovanie s vaším menom, cestovné lístky, boarding pass, doklad o úhrade poistného a pod.; pozn: parkovné a taxi sa neprepláca) - s týmto vám znovu pomôže naša administratívna pracovníčka.

Všetky úhrady, platby, čerpania je potrebné realizovať do 30.11. príslušného kalendárneho roka, vo výnimočných prípadoch, po dohode s vedeckou tajomníčkou je možné čerpanie aj po tomto termíne, najneskôr však do 15.12. príslušného kalendárneho roka.

Ak nechcete byť odkázaní na peniaze z tzv. vedeckej výchovy či na to, čo vám povolí vedúci projektu, je dobré si podať na konci prvého roka štúdia (deadline je zvyčajne koniec augusta príslušného roka) aj Doktorant. Grant môžeš získať vo výške až 3000 € na jeden kalendárny rok.

Čo preto treba spraviť?

1. Navštíviť stránku <https://www.doktograd.sav.sk/>
2. Zaregistrovať sa
3. Vyplniť jednoduchú žiadosť
4. Podaj ju do 31. 8. daného roka

Okrem toho, že získaš skúsenosti s písaním projektov a dostaneš cennú spätnú väzbu, môžeš získať aj väčšiu samostatnosť pri financovaní tvojho projektu. Viac informácií o DoktoGrant-och nájdeš v [Štatúte](#), ako aj v [texte aktuálnej výzvy](#) a na webstránke. Všetky informácie potrebné na prípravu a podanie žiadosti o grant v rámci online systému nájdeš v [Príručke pre žiadateľa](#).

Ešte posledné upozornenie: Nenechávajte si výzvu na poslednú chvíľu. Žiadosť musí podpísať riaditeľka Centra, ktorá v súčasnosti sídli v Košiciach a preto chvíľu potrvá, kým sa presunú písomnosti medzi Bratislavou a Košicami, preto zarátajte pár dní navyše do svojho harmonogramu.

3. Doktorandský život: čo vlastne budem robiť?

V tejto časti sa zameriame najmä na to, čo vás čaká na vašej externej vedeckej inštitúcii (ÚEP CSPV SAV, v.v.i.), očakávania týkajúce sa vašej študijnej a pedagogickej činnosti sa riadia príslušným spolupracujúcim univerzitným pracoviskom - FSEV alebo TRUNI).

Vedecká činnosť:

Očakáva sa, že v priebehu doktorandského štúdia bude hlavnou náplňou vašej práce váš dizertačný výskum. Dizertačná práca má väčší rozsah ako diplomová práca a očakáva sa originálny prínos do psychologickéj teórie. Typicky obsahuje aspoň 2 až 3 samostatné a na seba nadväzujúce štúdie – ale toto do veľkej miery závisí od vašej konkrétnej témy a dohody so školiteľom.

Aby ste vôbec mohli pristúpiť k obhajobe finálnej dizertačnej práce, musíte mať aspoň 1 publikáciu evidovanú v databázach [WOS/Scopus](#) prijatú do tlače v čase podania prihlášky na obhajobu a odovzdania práce. (Čo reálne znamená indexovaná publikácia si povieme neskôr.) Vzhľadom na to, že recenzný proces môže trvať aj niekoľko mesiacov, analýza a spisovanie výsledkov tiež, a tiež potrebujete čas na naplánovanie, dizajn a samotný zber dát, odporúčam začať myslieť na publikáciu najneskôr na konci prvého roka doktorandského štúdia.

Pár praktických rád na začiatok štúdia – ktoré nájdete vo všetkých príručkách, no väčšina študentov ich má tendenciu podceňiť a neskôr ľutovať, že s tým nezačali skôr:

1. Dôkladne sa naučíte metodológiu.
2. Dôkladne si naštudujte najcitovanejšie/najvýznamnejšie články, ktoré danú metodológiu používajú.
3. Všímajte si nielen obsah, ale aj štýl písania a prezentovania argumentov.
4. začnite... HNEĎ!
5. Všetko, čo ste si prečítali, si zapisujte. (spôsob manažovania literatúry a poznámok je individuálny, ale existuje v súčasnosti kopec nástrojov, ktoré vám to vedia uľahčiť, napr. Zotero, Mendeley a pod.)

Je dôležité mať vyjasnenú výskumnú otázku práce čo najskôr. Dobrá výskumná otázka musí byť v prvom rade **relevantná** – čiže sa musí zaoberať nejakým skutočným problémom, v ktorom psychologický prístup môže pomôcť. Tiež je užitočné, keď je problém, ktorým sa zaoberá, dostatočne **dôležitý** a významný, inými slovami hodný investovania zdrojov do jeho riešenia. Dobrá výskumná otázka musí byť **zaujímavá**, čiže musí existovať niekto, kto by mohol mať úžitok z vašich zistení. Výskumná otázka by mala byť tiež **testovateľná** (existuje spôsob, ako na vašu otázku odpovedať) a **nová** – obsahovať prvok originality, aby ste mohli prispieť k vedeckému pokroku a zaplniť svojou prácou nejakú medzeru v oznaní. Okrem týchto požiadaviek na výskumnú otázku je nutné pozerať sa na ňu aj z praktického hľadiska.

Môžeme si to ukázať na príklade. Predstavte si, že chcete vedieť viac o tom, prečo študenti vo vašej triede meškajú na prednášky a svoju výskumnú otázku si formulujete ako: „Vzťah medzi študentským životom a dochádzkou na prednášky.“ Toto nie príliš dobrá výskumná otázka – vlastne to ani nie je otázka. Tak pokračujete ďalej a preformulujete to na otázku, ktorá vás zaujíma: "Aké faktory ovplyvňujú dochádzku študentov na prednášky?" Toto tiež nie je ideálne, pretože aj keď nájdete niekoľko faktorov, ako si môžete byť istí, že sú to všetky? Možno existujú tisíce dôležitejších, ktoré ste neidentifikovali. Preto sa zamyslite nad najpravdepodobnejšími faktormi, ktoré môžu mať vplyv na dochádzku: „Ovplyvňuje spôsob, akým si študenti manažujú svoj čas, dochádzku na prednášky?“ Toto je lepšia otázka, lebo môžete odpovedať "Áno / Nie". Ale čo je „manažment času“? Vaša kľúčová

premenná je príliš vágna, veľmi nešpecifická. Tak si ju špecifikuje a zameriate sa na efektivitu pripomienok: "Majú pripomienky v mobile vplyv na účasť na prednáške?" To je dobrá otázka - pre empirický výskum. Môžete odpovedať Áno / Nie a tiež poukázať na psychologický mechanizmus -- upomienky ako protistratégia na zabudnutie, prokrastináciu atď. Ak však chcete preukázať aj príčinnú súvislosť (kauzalitu), vaším problémom bude, že hlavná premenná, ktorá vás zaujíma (nastavenie pripomienok), je mimo vašu kontrolu. Takže: „Majú e-mailové upozornenia od učiteľa vplyv na dochádzku na prednášky?“ Ak chcete experimentovať, tu je vaša výskumná otázka. Môžete napríklad poslať pripomienku polovici triedy a tej druhej zase nie, a potom spočítať, koľko percent študentov z každej polovice na prednášku dorazí. Pre psychologický výskum je však potrebné, aby ste nielen dokázali vplyv jednej premennej na druhú, ale v ideálnom prípade aj vysvetlili psychologický mechanizmus, prečo to funguje. V psychológii je výskum zvyčajne vedený nejakou teóriou, ktorú chceme overiť, alebo sa naopak nejaké výsledky snažíme vysvetliť pomocou formulovania psychologického mechanizmu, ktorý tiež potrebujeme overiť. Preto v prípade tohto príkladu by bolo fajn, keby ste mali predstavu aj o tom, prečo pripomienky od učiteľa môžu fungovať.

Čiže sa vo svojej výskumnej otázke môžete zamerať na tieto aspekty:

Zvedavosť – možno ste už o niečom čítali / počuli a premýšľali ste o tom → Ako to funguje?

Neefektivitu – niekedy sa môžete naštváť na niečo, čo nefunguje veľmi dobre → Prečo to robia takto? Existuje lepší spôsob?

Hľadanie pravdy – niekedy môžete mať pocit, že sa niekto mýli → Neverím tomu, čo hovorí! Je to naozaj tak, ako to povedal?

“Súťažiace” závery – niekedy existujú dve myšlienky / teórie, ktoré si navzájom odporujú → Kto / čo klame a kto / čo hovorí pravdu?

Nové teórie – niekedy nájdete atraktívnu teóriu, ktorá dáva jasné predpovede, ale zatiaľ ju nikto netestoval → Je to dobrá teória?

Nové aplikácie teórií / poznatkov → Funguje to aj v mojom prostredí? Platí to aj tu?

Články, ktoré veľmi potrebujú replikačnú štúdiu – možno kvôli malým veľkostiam vzoriek alebo zastaralej metodológii → Vaše hypotézy, môj design / dáta - budú vaše výsledky stále platiť?

Čiže keď ste si našli výskumnú otázku, ktorá je dostatočne relevantná, zaujímavá, dôležitá, testovateľná a nová, je dobré, keď prejde ešte testom týchto štyroch pravidiel:

1. Je možné ju zodpovedať za 3 roky?
2. Je (dostatočne) možné získať participantov na zapojenie sa do výskumu?
3. Je možné dostať súhlas etickej komisie na výskum?
4. Nie je neprimerane drahý na realizáciu.

Keď máte definovanú hlavnú výskumnú otázku, môžete si ho rozdeliť na menšie ciele (pozri tabuľku).

Výskumná otázka:		
Cieľ	Opis	Metóda
1.		
2.		
3.		
4.		

Každý čiastkový cieľ by mal riešiť jeden aspekt výskumnej otázky a ciele by mali po sebe nasledovať v logickom poradí. Každý cieľ by malo byť možné spísať aj do podoby článku. Prvý cieľ je zvyčajne prehľad literatúry, aby sme zistili, čo sa už v danej téme vyskúmalo a nemuseli sme objavovať nanovo teplú vodu. Ďalší cieľ môže byť replikácia predchádzajúcich zistení alebo overenie validity a reliability meracích nástrojov.

Orientačný harmonogram štúdia

Orientačný Ganttov diagram vzorového časového harmonogramu uvádzame nižšie. Je dobré však sledovať aktuálne harmonogramy pre príslušný akademický rok na danej fakulte: [TRUNI](#) a [FSEV](#), aby vás neprekvapili skoré termíny odovzdania dizertačných projektov a dizertačných prác. Tiež treba myslieť na to, že pred odovzdaním projektu či hotovej dizertačnej práce je zvykom, že na ÚEP prebehne tzv. interná obhajoba s interným oponentom, to znamená, že od finálneho termínu odovzdania projektu či práce musíte odpočítať aspoň 2 týždne, aby sa dala naplánovať interná obhajoba, oponent mal čas si vašu prácu prečítať a pripomienkovať a vy ste mali čas pripomienky pred odovzdaním projektu či práce aj zapracovať. Nenechávajte si preto písanie na poslednú chvíľu – vďaka spätnej väzbe od interných oponentov a kolegov počas internej obhajoby viete vychytať veľa nedostatkov a predísť tak zbytočnému stresu počas ostrej obhajoby.

Orientačný Ganttov diagram ráta s tým, že tak na FSEV ako aj na TRUNI absolvujete počas prvého ročníka v zimnom semestri predmety, ktoré vás budú nútiť zamyslieť sa nad projektom a pred-registráciou aspoň prvej štúdie, čo vám pomôže mať projekt hotový na konci prvého ročníka. Tiež je dobré myslieť na to, aby ste si písanie prvého článku nenechávali na koniec štúdia, kedy budete mať už stres s písaním dizertačnej práce. Vzhľadom na to, že študijné programy na FSEV aj TRUNI vyžadujú, aby ste pred prihlásením sa na obhajobu dizertačnej práce mali publikovanú (alebo prinajmenšom akceptovanú) aspoň jeden článok v indexovanom časopise, odporúča sa, aby ste prvý článok poslali do recenzného konania najneskôr v polovici druhého ročníka, ideálne ešte počas prvého ročníka (viac o povinnosti publikovať nižšie).

	Rok 1				Rok 2				Rok 3				
	Q4	Q1	Q2	Q3	Q4	Q1	Q2	Q3	Q4	Q1	Q2	Q3	
Štúdium literatúry													
Štúdijná časť FSEV	PR		PRO	SKU									
Štúdijná časť TRUNI	PR					PR O	SKU						
Dizertačná práca													
											DP-I	DP-E	OBH
Štúdia 1													
Príprava koncepcie													
Writing-up		RR											
Revízie					IPA								
Zber dát						DC							
Analýza výsledkov/ Writing-up													
Revízie 2										MAN 1			
Štúdia 2													
Dizajnovanie a príprava materiálov													
Zber dát			DC										
Analýza výsledkov/ Writing-up													
Revízie										MAN 2			
Štúdia 3-X (hlavná štúdia/e do dizertačky)													
Dizajnovanie a príprava materiálov													
Zber dát							DC						
Analýza výsledkov/ Writing-up										MAN 3			
Vysvetlivky: Deliverables. PR: pred-registrácia, IPA (in principle acceptance for Registered Report), PRO: projekt dizertačnej práce, MAN: submitted manuscript, DP-I:dizertačná práca – na internú obhajobu, DP-E: obhajoba dizertačnej práce, OBH – obhajoba dizertačnej práce Milestones. SKU: dizertačná skúška, RR: draft cieľov na dizertačný projekt/Registered Report, DC: data collection													

Checklist na konci letného semestra 1. ročníka

- prehľad literatúry
- plán jednotlivých štúdií a ich pred-registrácia (resp. podaný registered report)
- zber/y dát schválené Etickou komisiou CSPV SAV, v.v.i.
- odovzdanie dizertačného projektu
- interná obhajoba dizertačného projektu

Checklist na konci letného semestra 2. ročníka

- absolvovanie dizertačnej skúšky
- prvý zber dát
- podaný aspoň 1 článok (resp. IPA k Registered Report)
- zúčastnili ste sa aspoň 1 zahraničnej konferencie spolu so svojim školiteľom

Checklist na konci zimného semestra 3. ročníka

- všetky plánované zbery dát hotové
- všetky predbežné analýzy hotové
- aspoň 1 článok akceptovaný v indexovanom časopise

Písanie

Vedecká práca nie je len samotné bádania – hľadanie problémov, formulovanie výskumných otázok, dizajnovanie štúdií a analyzovanie výsledkov. Vedecká práca je aj o komunikovaní výsledkov verejnosti – odbornej aj laickej. Preto je nevyhnutné vnímať písanie ako integrálnu súčasť vedeckej práce, nie ako nutné zlo na konci zaujímavého výskumu.

Ku špecifikám vedeckého písania existuje obrovské množstvo literatúry a v priebehu štúdia niektorí z vás aj absolvujú predmet týkajúci sa zručností akademického písania, kde sa dozviete viac rôznych praktických rád a odporúčaní. Na tomto mieste chceme skôr upriamiť vašu pozornosť na to, že **písanie je premýšľanie** – nezanedbávajte ho a nenechávajte si ho na poslednú chvíľu!

Píšte ešte skôr, ako budete vedieť, čo chcete povedať. Často totiž pri písaní zistíme, čo skutočne chceme povedať a ako to povedať, alebo či to, čo sme považovali za brilantné a jasné argumenty, nie sú v skutočnosti iba zmätené a nesprávne formované myšlienky. **Písanie si vyžaduje čas!**

Čas si vyžaduje najmä písanie kvalitnej práce. Pod kvalitnou prácou si predstavujeme text, ktorý napĺňa svoj potenciál, spĺňa očakávania, ktoré ste stanovili vy, pisateľ, a čo je najdôležitejšie, komunikuje so zamýšľaným čitateľom.

Robte si poznámky (ideálne na jedno miesto, či už do fyzického zošita alebo jedného súboru v počítači) – aby ste mali prehľad o svojich nápadoch, ale aj zdrojoch. Nespoliehajte sa na svoju pamäť!

Väčšina výskumných projektov je rozšírením alebo doplnením „literatúry“, teda existujúceho množstva publikovaných článkov (a kníh) o konkrétnej téme. Či už ide o „zdokonalenie“ existujúceho modelu, použitie bohatších údajov alebo polozenie trochu inej otázky, väčšina výskumov v oblasti psychológie pracuje na hranici existujúceho poznania.

V psychológii sú články zvyčajne štruktúrované podľa schémy IMRAD (Introduction, Methods, Results & Analysis, Discussion), pričom to, čo majú jednotlivé časti obsahovať, aby spĺňali najnovšie požiadavky na replikáciu a dodržiavali praktiky otvorenej vedy (viac nižšie), podrobne popisujú štandardy [JARS](#) (Journal Article Reporting Standards). Tu si zhrnieme len veľmi stručne niekoľko základných pravidiel:

Úvod by mal zvyčajne zodpovedať nasledujúce otázky: Aký je účel článku? To znamená, čo článok „robí“? Na akú dôležitú psychologickú otázku sa snaží odpovedať alebo ktorú otázku sa snaží vysvetliť? Aký je prínos článku a ako súvisí s predchádzajúcou literatúrou na túto tému? Predstavte svoju tému a vysvetlite, prečo je dôležitá. Prečo by nás to malo zaujímať? Na základe čoho je dôležitá pre psychológiu alebo pre blahobyt človeka?

Dobry prehľad literatúry je záznamom o predchádzajúcich výskumoch, ale odstavce sú starostlivo zostavené tak, aby rozprávali konkrétny príbeh. Príbeh je zvyčajne tento: Tu je to, čo vedci v minulosti urobili v mojej oblasti; v tomto výskume je niečo neuspokojivé, neúplné alebo znepokojujúce – a ja to svojou prácou napravím. Účelom prehľadu literatúry je v istom zmysle vašu prácu predať – poukázať na jej pridanú hodnotu.

Popis dát, modelov, metód a výsledkov je miesto, kde by ste mali pri písaní príspevku vlastne začať. Najskôr robíme empirickú prácu a potom napíšeme príbeh okolo vybraných tabuliek a grafov. Postupne rozširujeme článok smerom von v oboch smeroch – k úvodu a záveru. Tieto dve časti sú napísané ako posledné: je nemožné ich napísať, kým autor nevie, čo sa v článku nachádza.

Tabuľka nemôže „hovoriť sama za seba“. Radšej by ste mali čitateľom výslovne ukázať dôležité skutočnosti, ktoré ste v dátach našli. Môžete tiež upozorniť na neintuitívne výsledky alebo výsledky, ktoré sú obzvlášť veľké alebo malé. Nemali by ste však komentovať alebo preformulovať všetky informácie, ktoré tabuľka obsahuje. Naopak, očakáva sa, že svojich čitateľov upozorníte na „význam“ alebo vašu interpretáciu výsledkov. Čo si najviac želáte, aby si váš čitateľ odniesol?

Mnoho tém, ktoré zaujímajú psychológov, má presah do praxe. Nemali by ste však písať v zmysle „toto by sa malo urobiť“ alebo „to sa nemá prijať“. Mali by ste sa vyhnúť hodnotovým úsudkom a radšej sa spoliehať na fakty a analýzy. Aj keď ste dospeli k vlastným záverom o tom, ktorá politika je žiaduca, váš čitateľ by mal byť schopný zvážiť fakty a urobiť rozhodnutie sám za seba.

V diskusii o vašich výsledkoch by ste mali poukázať aj na obmedzenia vášho výskumu, napríklad na relatívne malý počet pozorovaní alebo na jednoduchosť (obmedzenosť) funkcie, ktorú ste testovali. Môžete tiež navrhnúť otázky alebo alternatívne prístupy pre ďalší výskum.

Pri písaní záveru postupujeme ako pri úvode, aj záver sa píše až po vypracovaní jadra článku. Závery sú v istým spôsobom prevrátenou verzou úvodov: zatiaľ čo v úvodoch sa zvyčajne dopracovávate k svojim tézám, v záveroch nimi obvykle začínate.

Záver je vaša šanca zhrnúť vaše argumenty jasným a výstižným spôsobom, ktorý neopakuje iba doslovne, to, čo už bolo povedané. Je to tiež miesto, kde môžete navrhnúť ďalšie smery výskumu alebo širšie dôsledky témy a zistenia, ktoré ste nemali priestor preskúmať.

Väčšina psychologických článkov obsahuje abstrakty, jedno-odstavcovú kondenzáciu hlavných bodov daného článku. Abstrakty sú krátke – zvyčajne okolo 150 slov, maximálne 250. Obsah abstraktu sa môže líšiť, ale často sa v ňom uvádza, čo práca skúma, aké používa dáta a metodiku a aké sú hlavné zistenia. To, čo sa do abstraktu rozhodnete vložiť, by malo závisieť od prínosu vašej práce. Keby ste ju mali okomentovať iba 150 slovami, čo by ste povedali?

Citovanie zdrojov, ktoré používate pri písaní práce, je otázkou čestnosti, dôveryhodnosti a zdvorilosti.

Aby sme to zhrnuli, výskumný projekt musí poskytnúť odpovede na tieto dôležité otázky: Aký jav sa výskumník snaží pochopiť a vysvetliť? Aké vysvetlenie (mechanizmus) navrhuje výskumník pre daný jav? Čo presne znamenajú pojmy použité vo vysvetlení? Aká konkrétna hypotéza týkajúca sa dvoch alebo viacerých premenných sa bude testovať? Ako sa budú pozorovania analyzovať?

Očakávania týkajúce sa publikovania počas doktorandského štúdia

Podľa [Vnútrošného systému hodnotenia kvality doktorandského štúdia CSPV SAV](#), v.v.i., absolvent/ka doktorandského štúdia nadobúda prostredníctvom štúdia spôsobilosť získavať najnovšie poznatky z daného odboru, rozširovať rozsah vedomostí v danom odbore vlastnou vedecko-výskumnou aktivitou a uplatňovať ich v príslušných oblastiach praxe. Tieto spôsobilosti sa okrem iného nadobúdajú aj praxou v oblasti publikovania vedeckých štúdií, pričom počet a úroveň týchto štúdií pri ukončení doktorandského štúdia zodpovedá požiadavkám konkrétneho študijného programu. Okrem toho sa od absolventa/ky doktorandského štúdia v CSPV SAV **požaduje, aby ku dňu obhajoby dizertačnej práce mal/a aspoň jednu publikáciu s viac ako 50% autorským podielom v časopise registrovanom v databázach WoS alebo SCOPUS** (štúdia, ktorá ešte nebola zaradená do konkrétneho čísla časopisu, ale bola redakciou časopisu s konečnou platnosťou akceptovaná, môže byť splnením tejto podmienky v prípade, ak doktorand/ka hodnoverne preukáže je akceptáciu redakciou, napr. prostredníctvom komunikácie s redakciou či jej publikovaním spôsobom „online first“), a ďalšiu publikáciu vo vedeckom (preukázateľne recenzovanom) časopise alebo zborníku. Pri uplatňovaní tohto pravidla platí, že ďalšia publikácia z "vyššej kategórie" môže nahradiť nižšie hodnotenú publikáciu.

Naplnenie týchto očakávaní nie je len podmienkou úspešného absolvovania doktorandského štúdia, ale je nevyhnutné aj pre váš kariérny rast, ak chcete zostať ďalej pôsobiť v akademickej a/alebo výskumnej sfére. Vaše publikácie (tzv. track record) je to, čo bude najviac zaujímať každého vášho nasledujúceho akademického zamestnávateľa (vrátane ÚEP SAV, v.v.i.).

Publikovanie výsledkov svojho vedeckého výskumu môže byť frustrujúce a preverí nielen vaše vedecké zručnosti, ale aj duševnú odolnosť, zručnosti v plánovaní, časovom manažmente, určovaní priorít a pracovnej morálke. Váš školiteľ/školiteľka je zvyčajne váš hlavný spoluautor a je jeho úlohou vás búrlivými vodami akademického publikovania previesť, no veľa sa môžete naučiť aj od iných kolegov. Myslite na to, že aj tým, ako zodpovedne pristupujete ku každej fáze vedeckej práce – vrátane písania a dodržiavanie termínov, na ktorých ste sa so svojimi spoluautormi či školiteľom dohodli – tvorí súčasť vašej vedeckej reputácie.

Etická komisia

Každý výskumný projekt alebo výskum s ľudskými participantmi potrebné poslať na posúdenie [Etickej komisii CSPV SAV, v. v. i.](#) Žiadosť by mala obsahovať:

- kto podáva žiadosť
- názov projektu
- opis projektu/výskumu (vo forme abstraktu s opisom hlavných cieľov, procedúry, cieľových skupín, opisu metód a experimentálnych manipulácií)
- opis vzorky (či ide o zraniteľnú populáciu, dobrovoľnosť, spôsob regrutácie)
- opis benefitov a rizík pre participantov
- opis, ako bude zabezpečená anonymizácia, ako sa bude narábať s dátami, kde budú uskladnené a v akej podobe budú zverejnené (s princípmi Open Science)
- súčasťou žiadosti je aj informovaný súhlas a podrobný opis debriefingu

Nenechávajte si žiadosť na Etickú komisiu na poslednú chvíľu, keďže aj oni potrebujú nejaký čas na posúdenie žiadosti a môžu mať pripomienky aj požiadavky na zapracovanie zmien.

Open Science

Pri ÚEP CSPV SAV, v.v.i. sídli aj Slovak Reproducibility Network - Spoločenstvo otvorenej vedy, ktoré vzniklo ako neformálne združenie výskumníkov a výskumníčok, ktorí sa snažia spolu rásť v rámci transparentnosti svojich výskumov (filozofia otvorenej vedy) a implementácie aktuálnych metodologicko-štatistických výskumných praktík. V súčasnosti už fungujeme ako občianske združenie a ponúkame mnoho tutoriálov a návodov, ako robiť výskum transparentnejšie a v súlade s modernými postupmi. Viac info, blogy aj webináre nájdete tu:

<https://www.slovakrn.org/>

Stretávanie sa so školiteľom/školiteľkou a vedenie záznamov zo stretnutí

Optimálna frekvencia stretnutí so školiteľom/školiteľkou je individuálna, ale mala by byť pravidelná a aspoň raz za mesiac. Doktorandi by si mali robiť záznamy z týchto konzultácií a mať ich so školiteľom/školiteľkou v zdieľanom priečinku na Drive alebo Dropboxe.

Záznamy zo stretnutia nemusia byť dlhé, ale mali by obsahovať: dátum & čas, prítomných, čo sa riešilo (agenda) a poznámky k nej a jasne špecifikované úlohy s termínom pre doktoranda aj školiteľa. Zdieľané záznamy sú užitočné, lebo často riešime viac vecí naraz a môže byť obtiažne po pár mesiacoch si spomenúť, prečo sme sa rozhodli pre určitú metódu, škálu či typ analýzy. Tiež sa viete vrátiť k tomu, čo ste sa dohodli a kontrolovať plnenie úloh. V prípade, že sa dostanete do sporu so svojím školiteľom, takýto záznam vie pomôcť v tom, že sa dá ľahšie určiť, na čom ste sa dohodli a prečo a nemusíte sa spoliehať na skreslené spomienky zúčastnených strán.

Okrem stretávania sa so svojím školiteľom/školiteľkou je užitočné budovať si vzťahy aj s ostatnými kolegami na pracovisku, ktorí vám vedia pomôcť so špecifickými otázkami, či už sa to týka pokročilých štatistických analýz, dizajnovania štúdií či rád týkajúcich sa písania či výberu časopisov. Takéto stretávania majú uľahčiť ústavné dni a odborné semináre (časť Prevádzkové veci), ale aj neformálne podujatia a konferencie (viac v nasledujúcej časti).

Pedagogická činnosť:

Porovnanie Trnava vs. FSEV:

FSEV: Na FSEV je povinné učiť jeden seminár za semester (6 ECTS za každý seminár za semester), za viac výučby sa platí. Doktorandi zvyčajne školia približne 3 bakalárov (3 ECTS za každého) za rok a majú 5-10 oponentúr (2 ECTS za každú). (Napríklad v školskom roku 2023/2024 mali prváci 10 bc prác a vyššie ročníky 5-6 diplomoviek, prípadne nejakú bakalárku a v školskom roku 2022/2023 mali prváci len 5 bakalárov).

TRUNI: Na TRUNI zvyčajne naši doktorandi vedú semináre po individuálnej dohode s vyučujúcimi. Dá sa očakávať, že budete pomáhať napríklad s hodnotením písomných zadaní a viesť aspoň 1 až 2 semináre počas svojho doktorandského štúdia, pričom zvyčajne viac učenia môžete očakávať na začiatku doktorandského štúdia a v priebehu posledného roka máte skôr priestor na písanie práce. Čo sa týka školenia a oponovania prác, doktorandi školia len bakalárske práce (5 - 8 za rok) a môžu očakávať podobný počet oponovaných bakalárskych prác ročne.

Spoločenský život a networking

Hoci panuje všeobecne rozšírená predstava, že vedci sú introvertní, pracujú najradšej v izolácii bez rušivých vplyvov iných ľudí a sú vo všeobecnosti "divní", v súčasnej vede panuje skôr kolaboratívny model. To znamená, že je len málo oblastí, kde na riešenie problému stačí len jeden človek. Pokroky v meraní, štatistických metódach a teórii majú za následok, že je len veľmi ťažké rovnomerne rozvíjať zručnosti vo všetkých potrebných aspektoch vedeckej práce. Preto je spolupráca a učenie sa od ostatných veľmi dôležité.

Hoci najdôležitejším a najbližším kolegom pre doktorandov sú ich školitelia, je dôležité (prinajmenšom pre duševné zdravie) vytvoriť si komunitu aj s ostatnými doktorandmi a staršími kolegami. Je fajn sa pýtať starších kolegov–doktorandov na ich skúsenosti a riešenie situácií, ktoré sa vyskytnú pri doktorandskom štúdiu, pretože vám budú vedieť často poradiť lepšie ako váš školiť. Tiež vám pravdepodobnejšie poskytnú neformálne informácie o štúdiu, ktoré vás školiť nemusí vedieť alebo nemusí pokladať za dôležité.

Skvelý spôsob ako spoznať prácu aj ostatných ľudí na ústave sú odborné semináre. Aj od vás ako doktorandov sa očakáva, že sa do nich aktívne zapojíte a aspoň raz do roka budete mať prezentáciu na nejakú tému. Ak aj nemáte odvahu sa niečo pýtať verejne na seminári, pomerne rýchlo viete z týchto stretnutí zistiť odbornosť jednotlivých kolegov a zájsť za nimi po seminári. Hoci sa o vedcoch hovorí, že sú uzavretí, v skutočnosti sa väčšina z nás na ústave rada podelí o svoje múdro s niekým, kto je ochotný počúvať.

Okrem stretávania sa s kolegami, spoločenský život vedcov prebieha na konferenciách.

Pre doktorandov je kľúčové navštevovať zahraničné vedecké konferencie z viacerých dôvodov. Po prvé, takéto konferencie poskytujú príležitosť prezentovať svoj výskum a získať spätnú väzbu od skúsených odborníkov vo svojej oblasti. Toto spätné hodnotenie môže byť cenné pre ďalší vývoj ich práce a prispieť k zlepšeniu kvality ich výskumného projektu. Okrem toho, zahraničné konferencie umožňujú doktorandom budovať nové kontakty a siete výskumných partnerstiev. Tieto nové spojenia môžu viesť k budúcim spoluprácam, výmene nápadov a prípadným príležitostiam na publikačné či profesijný rast. Navyše, účasť na medzinárodných konferenciách umožňuje doktorandom získať prehľad o aktuálnych trendoch a témach vo svojej oblasti vedeckého výskumu. To môže byť užitočné pri formovaní ich vlastných výskumných záujmov a pri sledovaní najnovších pokrokov vo svojom

odbore. Celkovo je pre doktorandov účasť na zahraničných vedeckých konferenciách neoceniteľnou skúsenosťou, ktorá môže posilniť ich profesijný profil a prispieť k ich osobnému a kariérenému rozvoju.

Ako si nájsť konferenciu, ktorá bude pre vás najprínosnejšia? V prvom rade sú to konferencie organizované odbornými spoločnosťami vo vašej výskumnej oblasti. Takéto konferencie sa konajú v pravidelných – zväčša dvoj- až troj-ročných cykloch (niektoré aj každý rok). Dobré je spýtať sa svojho školiteľa či iných kolegov, čo vám odporúčajú (príp. si pozrieť archív na našich sociálnych sieťach a pozrieť si, akých konferencií sa zvyčajne zúčastňujeme a ktorá najviac spĺňa vaše predstavy). Účasť na zahraničnej konferencii je podmienená prijatím abstraktu, čiže ideálne je mať už zozbierané nejaké dáta, ktoré môžete prezentovať.

Účasť na konferencii si však vyžaduje nemalé finančné zdroje – medzinárodné konferencie majú často vysoký konferenčný poplatok a v závislosti od miesta konania treba kalkulovať aj s nákladmi na cestovanie, ubytovanie a stravu. Preto ak si vyberáte konferenciu, dôležitou podmienkou je aj rozpočet v projekte, ktorého ste súčasťou. Ako doktorandi máte často zľavnené vstupné poplatky či možnosť získať cestovateľský grant – tieto možnosti treba vždy vyskúšať. V neposlednom rade na to slúži DoktoGrant, resp. finančné prostriedky na vedeckú výchovu.

Pre doktorandov (aj postdoktorandov) je na networking ešte užitočné zapájať sa do letných škôl, či prostredníctvom výskumného pobytu na inej inštitúcii. Niekoľkomesačný pobyt v zahraničí je aj nevyhnutnou podmienkou získania Schwarzovho štipendia – ak chcete zostať ďalej pôsobiť na ústave. Otvorené výzvy na rôzne výskumné mobility nájdete tu: <https://oms.sav.sk/aktuality/otvorene-vyzvy/>.

Knihy a tipy na záver

Jessica Horst (2016). *The Psychology Research Companion*. Routledge.

Jonathan St. B. T. Evans (2016). *How to Be a Researcher. A strategic guide for academic success*. Routledge.

David Lindsay (2011). *Scientific Writing = Thinking in Words*. CSIRO Publishing.

Chris Chambers (2017). *The Seven Deadly Sins of Psychology. A Manifesto for Reforming the Culture of Scientific Practice*. Princeton University Press.

Zopár rád na záver:

Pochybujte, pochybujte, pochybujte.

Nájdite si finančné zdroje sami, nečakajte, že vám spadnú z neba.

Učte sa od najlepších, pýtajte si od nich feedback, prijímajte kritiku, neberte ju osobne.

Spoznávajte ľudí a ich myšlienky – konferencie (SEAM), workshopy a nebojte sa do nich (seba!) investovať aj z vlastného vrečka.

Snažte sa to robiť najlepšie ako viete, hoci to bude bolieť.

Začnite hneď.